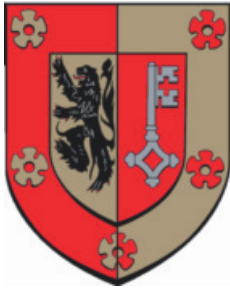


éis Gemeng



Fluessweiler



Teleflax

Info vun "éis Gemeng Fluessweiler", erausgin vum Schäfferot
Spezialnummer

www.flaxweiler.lu

Europawalen 2019

ÉLECTIONS EUROPÉENNES / EUROPAAHLEN

EUROPEAN ELECTIONS / ELEIÇÕES EUROPEIAS



26.05.2019

Journée nationale de l'inscription / Nationaler Tag der Einschreibung

National day of the registration / Dia Nacional de Inscrição

9/02/2019

11.00 - 12.00



Qui peut voter?

En tant que non-Luxembourgeois, ressortissant de l'Union européenne, vous pouvez participer aux élections européennes en choisissant entre deux options:

1. Soit vous participez à l'élection de 6 représentants du Grand-Duché de Luxembourg au Parlement européen;
2. Soit vous élisez les parlementaires européens de votre pays d'origine.

Pour élire les représentants du Grand-Duché de Luxembourg au Parlement européen (1ère option), vous devez remplir 4 conditions:

- Avoir 18 ans le jour des élections (le 26 mai 2019) ;
- Être domicilié au Luxembourg et y avoir résidé au moment de la demande d'inscription sur la liste électorale (sans durée de résidence minimale) ;
- Vous inscrire sur les listes électorales jusqu'au 28 février 2019 à 17h00 ;
- Jouir des droits civils et ne pas être déchu du droit de vote au Luxembourg ou dans l'Etat membre d'origine.

Pour élire les représentants de votre pays d'origine (2ème option), vous devez vous adresser à votre ambassade ou votre consulat.

Le vote est obligatoire pour tous les Luxembourgeois, qui sont inscrits d'office sur les listes électorales.

Comment voter?

Le jour du vote

Le 26 mai 2019, tous les Luxembourgeois ainsi que les résidents ressortissants de l'Union européenne inscrits sur les listes électorales au Grand-Duché sont appelés aux urnes pour élire 6 représentants du Grand-Duché de Luxembourg au Parlement européen.

Chaque électeur inscrit recevra au moins 5 jours avant les élections une lettre de convocation de son administration communale indiquant le jour des élections et les heures d'ouverture du local de vote. La convocation contient également des instructions pour l'électeur et la liste des candidats.

Le jour des élections il faut:

- se présenter entre 8 heures et 14 heures au bureau de vote de la commune dans laquelle l'on réside ;
- se munir d'un document d'identité en cours de validité (carte d'identité ou passeport).

Ensuite, il suffira de se rendre dans l'isoloir et de faire son choix.

Mode d'élection

Au Luxembourg, il y a 6 députés européens à désigner dont la durée du mandat est de 5 ans.

Les partis politiques doivent constituer des listes de candidats. Les élections sont directes : les électeurs élisent leurs députés directement, sans intermédiaires.

Chaque électeur dispose d'autant de suffrages qu'il y a de députés à élire, c'est-à-dire 6.

Le vote peut être exprimé soit :

par suffrage de liste

Une possibilité est d'inscrire une croix (+ ou x) dans la case placée en tête d'une liste et d'attribuer ainsi un suffrage à chacun des candidats de cette liste.

Diagramme illustrant cinq bulletins de vote (numérotés 1 à 5) pour le suffrage de liste. Chaque bulletin a un rectangle noir en haut à gauche et une grille de 4 candidats (XXXXX) et 2 cases de vote. Le bulletin 2 a une croix 'x' dans la case de vote de la première ligne.

Si la liste sur laquelle vous avez placé une croix (+ ou x) comprend moins de 6 candidats, vous pouvez attribuer les suffrages restants à libre choix. Dans l'exemple ci-dessous, une croix a été placée en tête d'une liste avec 4 candidats, ce qui équivaut à 1 suffrage par candidat. Dans ce cas, vous disposez encore de 2 voix que vous pouvez attribuer aux différents candidats de cette même liste ou d'une autre liste.

Attention : Si vous avez placé une croix (+ ou x) dans la case en tête d'une liste, vous avez déjà donné un suffrage à tous les candidats figurant sur la liste et par conséquent vous pouvez seulement mettre une seule croix supplémentaire derrière les candidats qui figurent sur cette même liste.

Diagramme illustrant cinq bulletins de vote (numérotés 1 à 5) pour le suffrage de liste. Le bulletin 1 a une croix 'x' dans la case de vote de la première ligne et une croix 'x' dans la case de vote de la deuxième ligne. Les autres bulletins ont une croix dans la case de vote de la première ligne.

Votre bulletin est nul si vous inscrivez plus de 6 croix, donc plus de croix que de représentants à élire.

ou par suffrage nominatif

Une autre possibilité est d'attribuer un ou deux suffrages à chacun des candidats jusqu'à concurrence du total de 6 suffrages. Chaque croix (+ ou x) inscrite dans l'une des deux cases réservées derrière le nom des candidats vaut un suffrage à ce candidat. Au Luxembourg, le panachage est admis, c'est-à-dire, l'électeur peut voter pour des candidats de différents partis.

Diagramme illustrant cinq bulletins de vote (numérotés 1 à 5) pour le suffrage nominatif. Chaque bulletin a un rectangle noir en haut à gauche et une grille de 4 candidats (XXXXX) et 2 cases de vote. Le bulletin 1 a une croix 'x' dans la case de vote de la première ligne. Le bulletin 2 a une croix 'x' dans la case de vote de la première ligne et une croix 'x' dans la case de vote de la deuxième ligne. Le bulletin 3 a une croix 'x' dans la case de vote de la première ligne et une croix 'x' dans la case de vote de la deuxième ligne. Le bulletin 4 a une croix 'x' dans la case de vote de la première ligne et une croix 'x' dans la case de vote de la deuxième ligne. Le bulletin 5 a une croix 'x' dans la case de vote de la première ligne.

4

Vote par correspondance

Tous les électeurs inscrits sur les listes électorales européennes au Luxembourg sont admis au vote par correspondance.

La demande de vote par correspondance doit obligatoirement parvenir à la commune où l'électeur doit voter:

- au plus tôt 12 semaines et au plus tard le 2 mai 2019, si la lettre de convocation doit être envoyée à une adresse au Luxembourg;
- au plus tôt 12 semaines et au plus tard le 16 avril 2019, si la lettre de convocation doit être envoyée à une adresse à l'étranger.

La demande de vote par correspondance peut se faire par voie électronique via MyGuichet.lu ou par voie postale (sur papier libre ou sur un formulaire pré-imprimé à obtenir auprès de la commune de résidence de l'électeur).

S'inscrire

S'inscrire sur la liste électorale est facile – vous pouvez soit vous inscrire en ligne sur www.guichet.lu/inseu, soit vous rendre à votre administration communale.

Option 1: Inscription en ligne

Vous avez la possibilité de vous inscrire par voie électronique avant le 28 février à 17h00 via le portail Guichet.lu moyennant votre certificat LuxTrust. Cette démarche ne prend que quelques minutes et vous évite un déplacement à l'administration communale de votre lieu de résidence. Attention: votre produit LuxTrust doit avoir un certificat activé.

Option 2: Inscription à l'administration communale

Vous devez vous rendre à l'administration communale de votre lieu de résidence avant le 28 février 2019 à 17h00 et vous munir d'un document d'identité en cours de validité (carte d'identité, passeport).

À savoir:

- Une fois inscrit, tout électeur est automatiquement réinscrit pour les prochaines élections européennes et son vote est dès lors obligatoire. En cas de déménagement, le transfert sur les listes électorales de la nouvelle commune de résidence est automatique.
- Tout électeur étranger peut demander d'être rayé de la liste électorale.
- Le vote par correspondance est également possible.
- Il est possible de s'inscrire aux élections communales en même temps qu'aux élections européennes. Il s'agit de deux listes électorales différentes et une inscription sur chacune d'elles s'impose.

Samedi le 9 février 2019
le secrétariat communal
est ouvert de 11.00 à 12.00 heures
pour les inscriptions
sur les listes électorales



Wer kann wählen?

Wenn Sie nicht die luxemburgische Staatsbürgerschaft haben, aber EU-Bürgerin bzw. EU-Bürger sind, haben Sie bei der Europawahl zwei Möglichkeiten:

1. Sie beteiligen sich an der Wahl der 6 Vertreter des Großherzogtums Luxemburg im Europäischen Parlament,
2. oder Sie wählen die Mitglieder des Europäischen Parlaments aus Ihrem Herkunftsland.

Um an der Wahl der Abgeordneten aus Luxemburg teilnehmen zu können (erste Möglichkeit), müssen Sie:

- am Wahltag (26. Mai 2019) das 18. Lebensjahr vollendet haben,
- zum Zeitpunkt der Beantragung der Eintragung in die Wählerverzeichnisse in Luxemburg wohnen (ohne Mindestaufenthaltsdauer),
- sich bis zum 28. Februar 2019 um 17 Uhr in die Wählerverzeichnisse eintragen,
- im Besitz der Bürgerrechte sein und ihr Wahlrecht in Luxemburg oder in ihrem Herkunftsmitgliedstaat nicht verloren haben.

Falls Sie an der Wahl der Abgeordneten Ihres Herkunftslands teilnehmen möchten (zweite Möglichkeit), wenden Sie sich bitte an die zuständigen Behörden Ihres Herkunftslands oder an das zuständige Konsulat.

Alle in die Wählerverzeichnisse eingetragenen Luxemburgerinnen und Luxemburger unterliegen von Amts wegen der Wahlpflicht.

Wie wählen?

Der Wahltag

Am 26. Mai 2019 sind alle Luxemburgerinnen und Luxemburger sowie alle in Luxemburg lebenden Ausländerinnen und Ausländer, die in die Wählerverzeichnisse des Großherzogtums eingetragen sind, zur Wahl von 6 Vertretern des Großherzogtums Luxemburg im Europäischen Parlament aufgerufen. Spätestens 5 Tage vor der Wahl erhalten alle Wählerinnen und Wähler eine Benachrichtigung der Gemeindeverwaltung, in der das Datum des Wahltags und die Öffnungszeiten des Wahllokals angegeben ist. Die Wahlbenachrichtigung enthält außerdem Hinweise für die Wählerinnen und Wähler und die Kandidatenliste.

Am Wahltag müssen Sie:

- sich zwischen 8 Uhr und 14 Uhr in das Wahllokal der Gemeinde begeben, in der Sie wohnen,
- gültige Ausweispapiere bei sich haben (Personalausweis oder Reisepass).

Dann müssen Sie nur noch in die Wahlkabine gehen und Ihre Stimme abgeben.

Wahlverfahren

Bei der Wahl zum Europäischen Parlament werden 6 Abgeordnete aus Luxemburg gewählt, deren Amtszeit 5 Jahre beträgt.

Die politischen Gruppierungen müssen Kandidatenlisten erstellen. Gewählt wird per Direktwahl: Die Wählerinnen und Wähler wählen ihre Abgeordneten unmittelbar, d. h. ohne Wahlmänner.

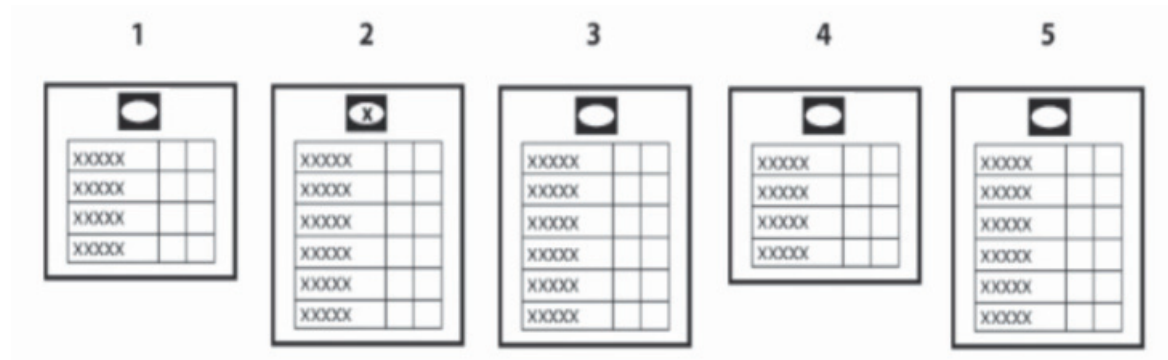
Jeder Wähler verfügt über so viele Stimmen, wie Abgeordnete zu wählen sind, d. h. über 6 Stimmen.

6

Gewählt werden entweder eine ganze Liste oder einzelne Kandidaten.

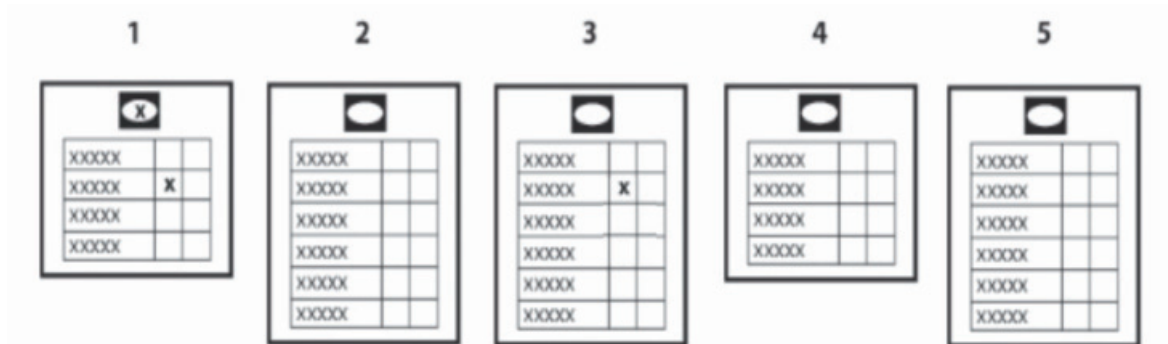
Möglichkeit 1: Ganze Liste

Eine Möglichkeit besteht darin, in das Kästchen oberhalb einer Liste ein Kreuz (+ oder x) einzutragen (+ oder x) und auf diese Weise alle Kandidaten dieser Liste zu wählen.



Enthält die Liste, die Sie per Kreuz (+ oder x) gewählt haben, weniger als 6 Kandidaten, dürfen Sie die übrigen Stimmen frei vergeben. Im unten aufgeführten Beispiel wurde das Kreuz oberhalb einer Liste mit 4 Kandidaten gesetzt, was einer Stimme pro Kandidat entspricht. In diesem Fall verfügen Sie über 2 weitere Stimmen, die Sie an andere Kandidaten vergeben können.

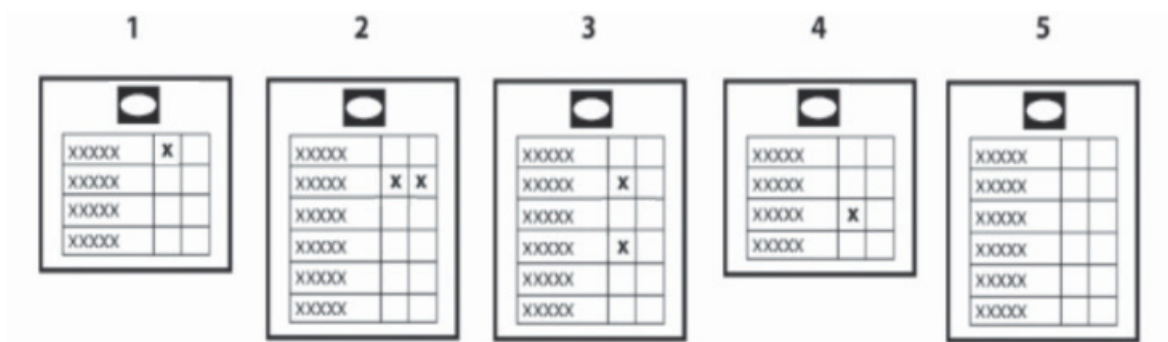
Bitte beachten Sie: Haben Sie in das Kästchen oberhalb einer Liste ein Kreuz (+ oder x) gesetzt, dann haben Sie bereits eine Stimme für alle Kandidaten dieser Liste vergeben und können daher nur noch ein zusätzliches Kreuz hinter Kandidaten dieser Liste setzen.



Setzen Sie mehr Kreuze, als Abgeordnete zu wählen sind, ist Ihr Stimmzettel ungültig.

Möglichkeit 2: Einzelne Kandidaten

Eine andere Möglichkeit besteht darin, jedem Kandidaten eine oder zwei Stimmen zu geben, bis insgesamt 6 Stimmen vergeben sind. Jedes Kreuz (+ oder x), das in eines der beiden Kästchen hinter dem Namen des Kandidaten gesetzt wird, entspricht einer Stimme für diesen Kandidaten. Beim Panaschieren dürfen Kandidaten unterschiedlicher Listen gewählt werden; der Wähler kann also Kandidaten unterschiedlicher Parteien wählen.



Briefwahl

Alle Wählerinnen und Wähler, die in Luxemburg für die Europawahl in die Wählerverzeichnisse eingetragen sind, dürfen per Briefwahl wählen.

Der Antrag auf Briefwahl muss bei der Gemeinde gestellt werden, in der der Betroffene wählen muss:

- frühestens 12 Wochen und spätestens bis zum 2. Mai 2019, wenn die Wahlbenachrichtigung nach Luxemburg verschickt wird,
- frühestens 12 Wochen und spätestens bis zum 16. April 2019, wenn die Wahlbenachrichtigung ins Ausland verschickt wird.

Der Antrag auf Briefwahl kann elektronisch über myguichet.lu oder auf dem Postweg gestellt werden (formlos oder anhand eines Vordrucks, der bei der Wohnsitzgemeinde des Wählers erhältlich ist).

Sich eintragen

Es ist ganz einfach, sich in die Wählerverzeichnisse einzutragen – Sie können dies online auf www.guichet.lu/inseu oder persönlich bei Ihrer Gemeinde tun.

Option 1 : Online auf Guichet.lu

Sie können sich bis zum 28. Februar um 17.00 Uhr mit Ihrem LuxTrust-Zertifikat über das Portal Guichet.lu online eintragen. Dieser Vorgang dauert nur wenige Minuten und erspart Ihnen den Gang zur Gemeindeverwaltung an Ihrem Wohnsitz. Bitte beachten Sie, dass Ihr Luxtrust-Zertifikat aktiviert sein muss.

Option 2 : Persönlich bei Ihrer Gemeinde

Sie müssen sich bis spätestens zum 28. Februar 2019 um 17 Uhr zur Gemeindeverwaltung an Ihrem Wohnsitz begeben und gültige Ausweispapiere mitbringen (Personalausweis, Reisepass).

Wichtige Hinweise:

- Nach der ersten Eintragung werden alle Wählerinnen und Wähler automatisch für die nächste Europawahl eingetragen und unterliegen ab diesem Zeitpunkt der Wahlpflicht. Bei einem Umzug findet automatisch eine Übertragung in die Wählerverzeichnisse des neuen Wohnorts statt.
- Alle ausländischen Wählerinnen und Wähler können die Streichung aus dem Wählerverzeichnis beantragen.
- Die Teilnahme per Briefwahl ist ebenfalls möglich.
- Es ist möglich, sich gleichzeitig mit den Europawahlen auch für die Kommunalwahlen einzutragen. Es handelt sich hier jedoch um zwei verschiedene Wählerverzeichnisse, für die jeweils eine eigene Eintragung erforderlich ist.

**Am Samstag, den 9. Februar 2019
ist das Gemeindesekretariat
von 11.00 bis 12.00 Uhr geöffnet
und Sie können sich dann
in die Wählerlisten eintragen**



Who can vote?

If you are not a Luxembourg national but are a national of another EU Member State, you can vote in the European elections, choosing between two options:

1. Either you can vote for six candidates to represent Luxembourg in the European Parliament
2. Or you can vote for candidates to represent your country of origin in the European Parliament

In order to elect candidates representing Luxembourg (Option 1):

- You must be at least 18 years old on the day of the election (26 May 2019);
- You must be resident in Luxembourg when you register to vote (no minimum period of residence is required) and have been resident there when you applied to have your name entered on the electoral roll;
- You must register to vote by 5pm on 28 February 2019;
- You must not have been deprived of your civil rights or of the right to vote in Luxembourg or in your Member State of origin.

If you want to vote for representatives of your country of origin (Option 2), you should contact the authorities responsible for such matters in that country or your country's consulate.

Voting is compulsory for all Luxembourg nationals who are automatically entered on the electoral roll.

How do I vote?

On election day

On 26 May 2019, all Luxembourg nationals and all foreign nationals resident in Luxembourg who are entered on the electoral roll in the Grand Duchy are expected to go to a polling station to elect six representatives from Luxembourg to sit in the European Parliament.

At least five days before the elections, voters will receive a letter from their municipal authority stating the date of the elections and the opening hours of the polling station. The letter will also contain instructions for voters and the list of candidates.

On election day you will need to:

- Go to the polling station in the municipality ('commune') where you live between 8am and 2pm;
- Take with you a valid identity document (ID card or passport).

Then you need only to enter the polling booth and make your choice.

Election procedure

In the case of elections to the European Parliament, there are six seats to be filled by Members elected in Luxembourg, who will serve for a term of five years.

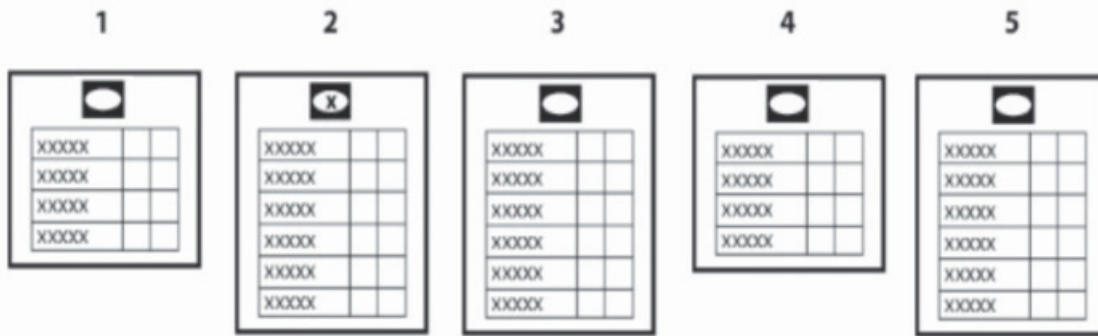
It is the task of political parties to draw up lists of candidates. The elections are direct: voters elect Members directly, without any intermediary.

Each voter has as many votes as there are Members to be elected, i.e. six.

You may vote either:

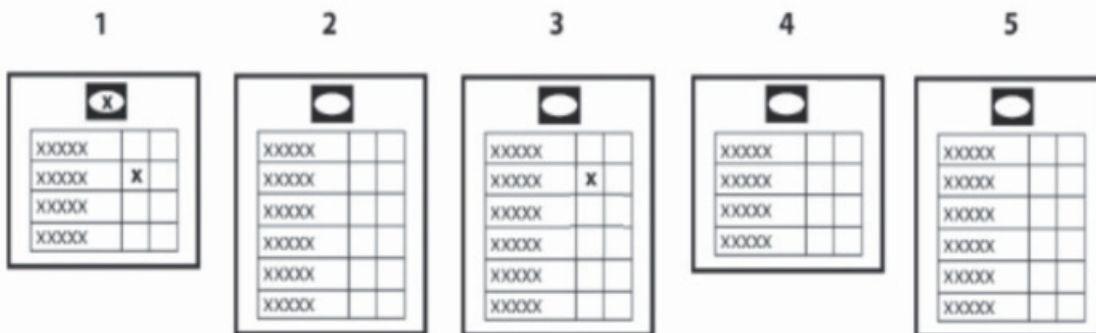
by voting for a list of candidates

One possibility is to place a cross (+ or x) in the box at the top of a list, thus casting one vote for each candidate on the list.



If the list above which you have placed a cross (+ or x) consists of fewer than six candidates, you can cast your remaining votes for any other candidate(s) you like. In the example below, a cross has been placed at the top of a list with four candidates, equivalent to one vote per candidate. The voter would have two more votes to cast, which could be assigned to other individual candidates.

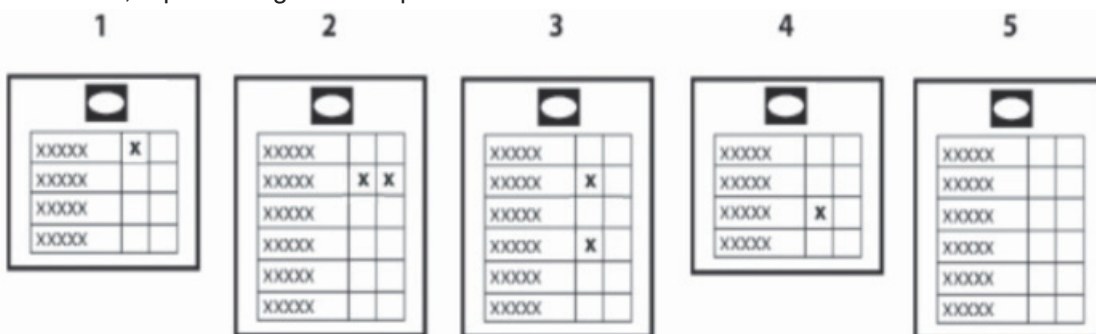
NB: If you have placed a cross (+ or x) in the box at the top of a list, you have already voted for all the candidates on the list, so you can only place an additional cross after the name of a candidate on that list.



Your ballot paper will be considered invalid if you place more crosses on it than there are representatives to be elected.

or by voting for individual named candidates

Another option is to cast either one vote or two for individual candidates, while not casting more than six votes in total. Each cross (+ or x) placed in one of the two boxes after the name of a candidate represents a vote for that candidate. Under the 'panachage' system, it is possible to vote for individual candidates from different lists, representing different parties.



Postal voting

Anybody who is entered on the electoral roll for European elections in Luxembourg may vote by post if they prefer.

A request for a postal vote must be received by the local authority (commune) where the voter is required to vote

- No earlier than 12 weeks before the date of elections and no later than 02 May 2019, if the ballot paper is to be sent within Luxembourg;
- No earlier than 12 weeks before the date of elections and no later than 16 April 2019, if the ballot paper is to be sent abroad.

Postal vote applications can be submitted electronically via myguichet.lu or sent by post (either on plain paper or using a pre-printed form which can be obtained from the local authority for the area where you live).

Register

It is easy to register to vote – you can either register online on MyGuichet.lu or in person at your local authority office (commune).

Option 1: Register online

You can register electronically via MyGuichet.lu, using a LuxTrust certificate, before 7 pm on 28 February 2019. This only takes a few minutes, and will save you a visit to your local authority office. NB: your LuxTrust product must have an activated certificate.

Option 2: Register at your local commune

You will need to go to the local authority office (commune) in your place of residence before 7 pm on 28 February 2019, taking with you a valid identity document (ID card or passport).

Points to note:

- Once voters are registered, they are automatically registered again for the next European elections and are therefore required to vote. If you move house, your name will automatically be transferred to the electoral roll in the municipality to which you have moved.
- Any voter who is not a Luxembourg national may ask to be removed from the electoral roll.
- Postal voting (vote par correspondance) is also possible.
- It is possible to register for local elections at the same time as the European elections. There are two different electoral rolls, and you need to be entered on each of them separately.

**On February 9th, 2019
the office of the secretary
of the commune will be open from
11.00 to 12 noon so that you can
register to vote.**



Quem pode votar?

Como cidadão da UE, não luxemburguês, pode participar nas eleições europeias, escolhendo entre duas opções:

1. Ou participa na eleição dos 6 representantes do Grão-Ducado do Luxemburgo ao Parlamento Europeu,
2. ou elege os deputados ao Parlamento Europeu do seu país de origem.

Para eleger os representantes do Grão-Ducado do Luxemburgo (1.^a opção), deve:

- Ter 18 anos no dia das eleições (26 de maio de 2019);
- Estar domiciliado no Luxemburgo (sem período de residência mínimo) e aí residir no momento do pedido de inscrição nos cadernos eleitorais;
- Inscrever-se nos cadernos eleitorais até 28 de fevereiro de 2019, às 17h;
- Gozar de direitos civis e não estar privado do direito de voto no Luxemburgo ou no Estado-Membro de origem.

Caso queira eleger os representantes do seu país de origem (2.^a opção), deve contactar a sua embaixada ou o seu consulado.

O voto é obrigatório para todos os cidadãos luxemburgueses, que são inscritos automaticamente nos cadernos eleitorais.

Como votar?

O dia da votação

No dia 26 de maio de 2019, todos os luxemburgueses, bem como os residentes estrangeiros inscritos nos cadernos eleitorais do Grão-Ducado, são chamados às urnas para eleger 6 representantes do Grão-Ducado do Luxemburgo ao Parlamento Europeu.

Cada eleitor inscrito receberá, pelo menos 5 dias antes das eleições, uma carta da administração municipal, indicando o dia das eleições e os horários de abertura da sala de votação. A convocatória contém igualmente instruções para o eleitor e a lista dos candidatos.

No dia das eleições, deve:

- Apresentar-se entre as 8h e as 14h na assembleia de voto do município onde reside;
- Munir-se de um documento de identidade válido (cartão do cidadão ou passaporte).

De seguida, bastará dirigir-se à cabine de voto e fazer a sua escolha.

Método de eleição

Nas eleições para o Parlamento Europeu, há 6 deputados do Grão-Ducado do Luxemburgo a nomear por um período de 5 anos.

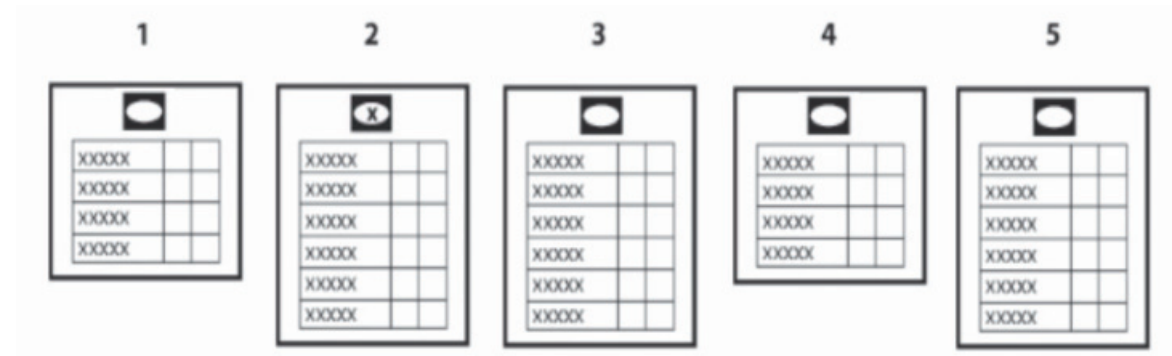
Os grupos políticos devem constituir as listas dos candidatos. As eleições são diretas: os eleitores elegem os seus deputados diretamente, sem qualquer intermediário.

Cada eleitor dispõe de um número de votos idêntico ao número de deputados a eleger, ou seja, 6 votos.

O voto pode ser expresso:

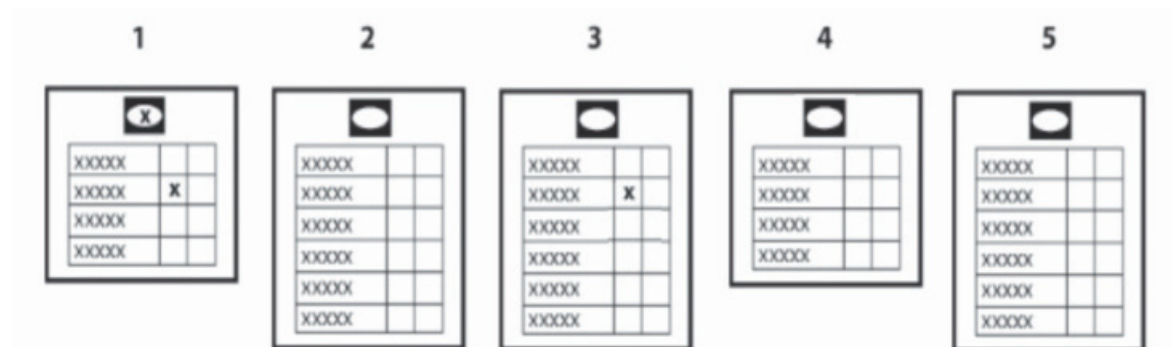
por votação numa lista

É possível colocar uma cruz (+ ou x) na casa colocada no topo da lista e atribuir assim um voto a cada um dos candidatos dessa lista.



Se a lista em que colocou uma cruz (+ ou x) for constituída por menos de 6 candidatos, pode atribuir os votos restantes como entender. No exemplo abaixo referido, foi colocada uma cruz no topo de uma lista de 4 candidatos, o que equivale a 1 voto por candidato. Neste caso, dispõe ainda de 2 votos que pode atribuir a candidatos individuais.

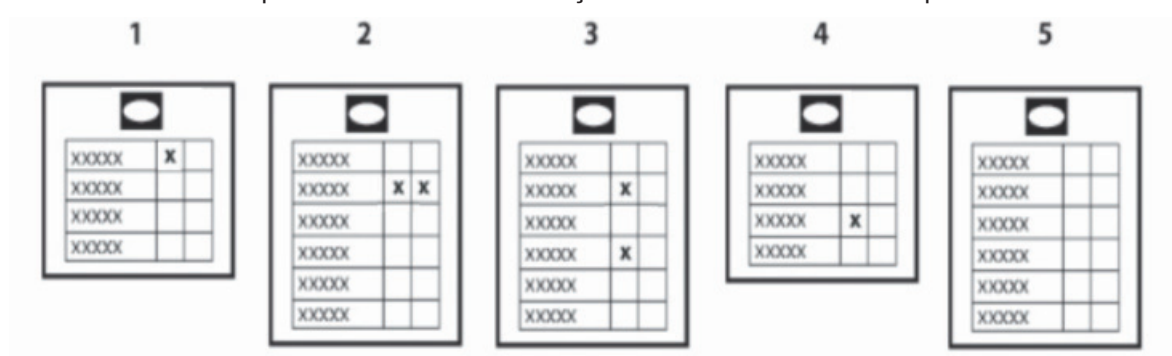
Atenção: Se colocou uma cruz (+ ou x) na casa no topo de uma lista, já deu um voto a todos os candidatos constantes da lista e, por conseguinte, só pode colocar uma cruz suplementar atrás dos candidatos constantes dessa lista.



O seu boletim é nulo se colocar mais cruzes do que os candidatos a eleição.

ou por votação nominal

Uma outra possibilidade é atribuir um ou dois votos a cada um dos candidatos até atingir o total de 6 votos. Cada cruz (+ ou x) colocada numa das duas casas reservadas atrás do nome dos candidatos equivale a um voto nesse candidato. Segundo o sistema misto, é permitida a votação a favor de candidatos de listas diferentes e o eleitor pode misturar na sua votação candidatos de diferentes partidos.



Voto por correspondência

Todos os eleitores inscritos nos cadernos eleitorais europeus no Luxemburgo são autorizados a votar por correspondência.

O pedido de votação por correspondência deve ser enviado ao município onde o eleitor tem direito de voto:

- Pelo menos 12 semanas antes da data da eleição e o mais tardar no dia 2 de maio de 2019, se a carta com a convocatória deve ser enviada para o Luxemburgo;
- Pelo menos 12 semanas antes da data da eleição e o mais tardar no dia 16 de abril de 2019, se a carta com a convocatória deve ser enviada para o estrangeiro.

O pedido de votação por correspondência pode ser efetuado por via eletrónica através de myguichet.lu ou por correio (em papel não timbrado ou num formulário pré-impresso a obter junto do município de residência do eleitor).

Inscriver-se

A inscrição nos cadernos eleitorais é fácil: pode registar-se online em www.guichet.lu/inseu ou dirigir-se às autoridades municipais.

Opção 1: Inscrição em linha

Tem a possibilidade de se inscrever por via eletrónica através do portal MyGuichet.lu com o seu certificado LuxTrust. Esta inscrição demora apenas alguns minutos e evita uma deslocação à administração municipal do seu local de residência. Atenção: o seu LuxTrust deve ter um certificado ativado.

Opção 2: Pessoalmente no seu município

Deve dirigir-se à administração municipal do seu local de residência antes de 28 de fevereiro de 2019, às 17h, e munir-se de um documento de identidade válido (cartão do cidadão, passaporte).

A saber:

- Uma vez inscritos, todos os eleitores são automaticamente reinscritos para as seguintes eleições europeias, pelo que a sua votação é obrigatória. Em caso de mudança, a transferência para os cadernos eleitorais do novo município de residência é automática.
- Os eleitores estrangeiros podem pedir para serem retirados dos cadernos eleitorais.
- O voto por correspondência é igualmente possível.
- É possível inscrever-se para as eleições autárquicas ao mesmo tempo que para as eleições europeias. São duas listas eleitorais diferentes, pelo que é necessário inscrever-se em cada uma delas.

Sábado, 9 de fevereiro 2019
o secretariado comunal
está aberto das 11.00 às 12.00 horas
para inscrições nas listas eleitorais

Pourquoi voter

En participant aux élections européennes du 26 mai 2019, vous éliez directement vos représentants au Parlement européen qui défendront vos intérêts pour les 5 ans à venir.

Le Parlement européen prend des décisions législatives, budgétaires et de contrôle importantes qui vous concernent dans votre vie de tous les jours.

Soyez nombreux à participer aux élections européennes du 26 mai 2019 pour faire entendre votre voix dans les décisions de l'Union européenne !

Warum wählen gehen

Bei der Europawahl am 26. Mai 2019 wählen Sie direkt Ihre Abgeordneten im Europäischen Parlament, die in den darauffolgenden 5 Jahren Ihre Interessen vertreten werden. Auf diese Weise bestimmen die europäischen Wählerinnen und Wähler die politische Zusammensetzung des Europäischen Parlaments, das wiederum über die wichtigsten Leitlinien und Beschlüsse der Europäischen Union entscheidet.

Es ist wichtig, dass Sie alle an der Europawahl am 26. Mai 2019 teilnehmen, damit sich auch Ihre Stimme in den Entscheidungen der Europäischen Union widerspiegelt.

Das Europäische Parlament trifft wichtige Entscheidungen über Rechtsvorschriften, Haushaltsmittel und Kontrollmechanismen, die sich auf Ihr tägliches Leben auswirken.

Why vote

By voting in the European elections on 26 May 2019, you can directly elect Members of the European Parliament to represent you and defend your interests for the next five years.

The European Parliament takes important decisions concerning legislation and the budget, and has various responsibilities involving scrutiny, which affect your daily life.

To help influence those decisions, make sure to cast your vote at the European elections on 26 May 2019.

Porquê votar

Ao votar nas eleições europeias de 26 de maio de 2019, elege diretamente os seus representantes ao Parlamento Europeu, que defenderão os seus interesses durante os próximos 5 anos.

O Parlamento Europeu toma importantes decisões legislativas, orçamentais e de controlo, que o afetam na sua vida quotidiana.

Não hesite em participar nas eleições europeias de 26 de maio de 2019 para fazer ouvir a sua voz nas decisões da União Europeia.



ERINNERUNG / RAPPEL

Nach mehreren Beschwerden seitens der Entsorgungsfirma, dass die falschen Fraktionen in die Sammelbehälter eingefüllt wurden, erlauben wir uns Sie nochmals darauf hinzuweisen welche Abfälle in welche Tonnen gehören.

Après plusieurs réclamations de la part de la firme de recyclage que les poubelles ont été remplies avec les mauvaises fractions, nous nous permettons de vous rappeler l'usage des différentes poubelles.



**Glas
Verre**



**Papier und Karton
papier et carton**



**Biomüll
déchets biologiques**

Falls Sie eine Tonne bestellen möchten, finden Sie das Bestellformular unter <http://www.flaxweiler.lu> unter der Rubrik "Formulaires" und dann "0) Procedures et Formulaires" oder im Sekretariat der Gemeindeverwaltung.

Pour commander une poubelle, vous trouvez le formulaire de commande sous <http://www.flaxweiler.lu> sous la rubrique "Formulaires" et puis "0) Procedures et Formulaires" ou au secrétariat communal.